

1

10.30-11:30



**“Tohumculuk Kanunundan Dođan Cezalar-
Uygulamada Ortaya Çıkan Sorunlar ve
Çözüm Önerileri”
*Bilgilendirme Toplantısı***

Dr. Ayşe Saadet ARIKAN
TSÜAB Hukuk Müşaviri
asarikan@tsuab.org.tr

10:00 - 16:00

18 Kasım 2014
ANKARA



**Tohumculuk Kanunu'nun 12. Maddesi
ve
2014 Uygulama Talimatının Yol Haritası Işığında
Dikkat Edilmesi Gereken Hususlar**

18 Kasım 2014
ANKARA

PLÂN

I-Tohum(luk) Ticaretine ilişkin, Ana Faaliyetler, Aktörler ve İlgili Mevzuat

II- Tohumculuk ile İlgili Hukuk Kuralları, Yaptırımlar, Kanun Yolları

A- İlgili Hukuk Kuralları

B- Yaptırımlar

C- Yaptırımlara Karşı Kanun Yolları ve Başvuru Mercileri

III- TOHUMCULUK HİZMETLERİ UYGULAMA TALİMATI

(2014 / 05)

“Tohumluk ticareti” sadece Ülkemizde değil, AB ülkeleri ve dünyada ;
Devlet tarafından ;



-**Ayrıntılı yasal düzenlemelere/izinlere** tâbi tutulan

-Üretim aşamasında **kontrol/numune alma ve testlere ,
sertifikalandırmaya/standart kurallara, etiket/ambalajlama** ile ilgili ayrıntılı
kurallara tâbi kılınan

-Tohumluğun **piyasaya sürülmesinden sonra** ise piyasa denetimi ile
kontrolün devam ettiği

Bir ticaret alanıdır.

NEDEN?

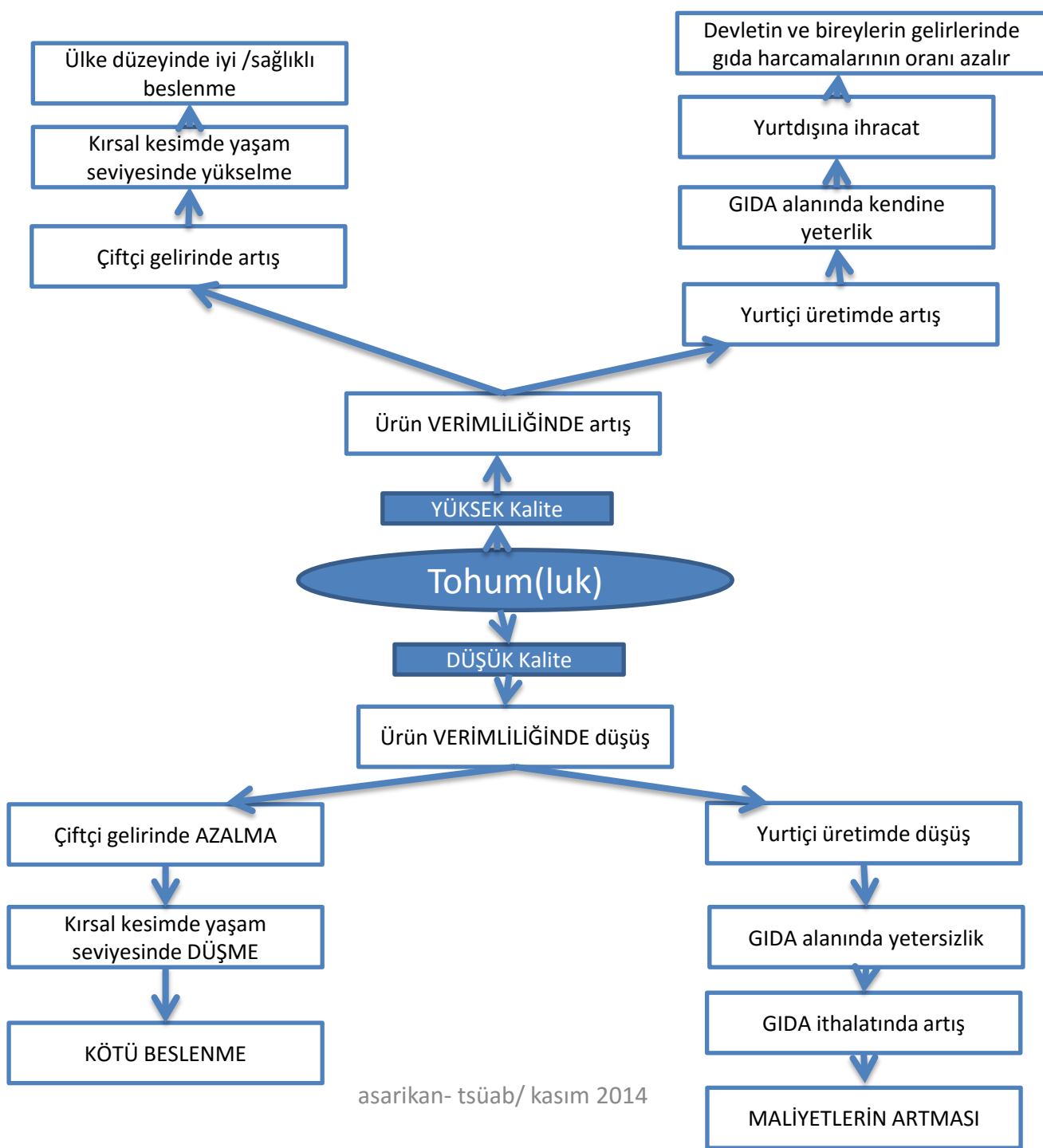
Çiftçinin yüksek kaliteli veya düşük kaliteli tohum kullanmasının :

-Ülkede yaşayan tüm insanların **genel yaşam kalitesi** ve

- **Ulusal ekonomi** üzerine etkisi:



SON DERECE BÜYÜK ve ÖNEMLİ



Dolayısı ile ;

YÜKSEK KALİTELİ TOHUM ÜRETİMİNDE KAMU YARARI BULUNMAKTADIR.

Bu nedenle:

TOHUMLUK TİCARETİ ve ÜRETİMİ

Bazı kayıt ve şartlara tâbi

Ticaret: *gerçek ve tüzel kişiler arası, mal ve hizmet deęiřimi*

Tohumluk ticareti konusundaki **Temel prensip** :5553 SK nun 7.mad



Tohumluk **ticareti**

MADDE 7 – Yurt içinde sadece **kayıt altına alınmış çeřitlere** ait tohumlukların **ticaretine** izin verilir.

Tohumluk **üretimi**

MADDE 5 – Bakanlık tarafından, bitkisel ve tarımsal özellikleri belirlenerek **sadece kayıt altına alınan çeşitlere** ait tohumlukların **üretimine** izin verilir.

Tohumlukların yetiştirileceği **özel üretim alanlarının özellikleri** ile sınırları içerisinde tohumluk üretimi yapan ve bitkisel ürün yetiştiren gerçek veya tüzel kişilerin uyması gereken hususlar **yönetmelikle** belirlenir.

Özel üretim alanlarının sınırları içerisinde, Bakanlıkça izin verilmeyen tohumluk veya bitkisel ürün yetiştirilemez.

Tohumculuk sektörü, yurt içinde yatırım yapmak kaydıyla, Avrupa Birliği standartlarında ve uluslararası rekabete uygun bir şekilde gelişmesi amacıyla Bakanlıkça belirlenecek teşvik ve desteklerden yararlandırılır. Destekleme usul ve esasları, Bakanlık tarafından çıkarılacak tebliğ ile düzenlenir.

Kayıt altına alma

MADDE 4 – Bitki çeşitlerinin tescili, üretim izni ve standart tohumluk çeşit kaydı ile genetik kaynakların kütüğe kaydedilmesi **Bakanlık** tarafından yapılır.

İslah edilmiş çeşitler **farklılık, yeknesaklık ve durulmuşluk** ve/veya **biyolojik, teknolojik özellikleri ile tarımsal değerleri** belirlenmek suretiyle; genetik kaynaklar ise morfolojik ve/veya moleküler karakterizasyonu yapılarak **kayıt altına alınır**. Süs bitkileri ile çiçek tohumlarında kayıt şartı aranmaz.

Tarımsal bitki türlerine ait çeşitlerin; kayıt altına alınması, kütükte kalış süresi, kayıt altına alınmanın yenilenmesi, kütükten silinmesi, devamlılığın sağlanması, katalog oluşturulması ile ilgili hususlar yönetmelikle belirlenir. Ayrıca tescil, üretim izni ve standart tohumluk çeşit kaydı ile ilgili usul ve esaslar bitki gruplarına göre yönetmelikle düzenlenir

Tohumluk ticareti

MADDE 7 – Yurt içinde sadece kayıt altına alınmış çeşitlere ait tohumlukların ticaretine izin verilir.

Bu tohumluklar, Bakanlık tarafından belirlenmiş nitelik ve standartlara uygun, **sertifikalı** veya kütüğe kaydedilmek üzere kabul edilmiş veya **standart tohumluk** olarak **ambalajlı ve etiketli** olarak ticarete arz edilir.

Tohumlukların **ithal** edilmesi ve **ihracı Bakanlığın iznine** tâbidir.

Tohumluk sertifikasyonu

MADDE 6 – Yurt içinde üretilen, 4 üncü maddeye göre tescil edilen veya üretim izni verilen çeşitlerden, **tohumluk sınıflarına göre**

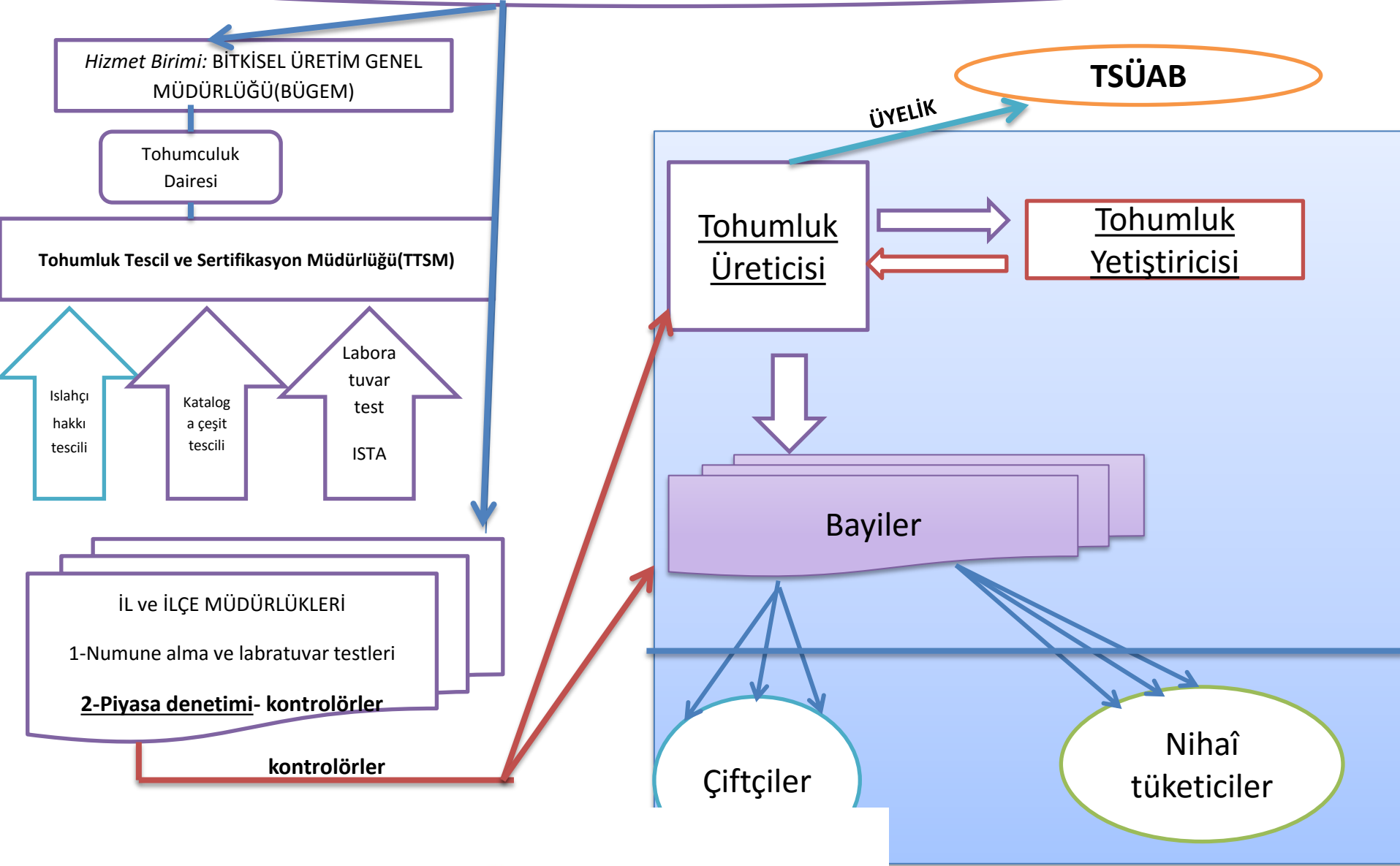
yetiştirilen ve üretilen tohumluklar, sertifikasyon işlemine tâbi tutulur.

Tarla ve laboratuvar kontrolleri yapılarak, tohumluk standartlarına uygun olarak sertifikalandırılan tohumluklar, usulüne göre ambalajlanarak etiketlenir.

Tohumluk **sertifikasyon esasları** ile **ambalajlama ve etiketlemede** uyulacak hususlar, bitki gruplarına göre **yönetmelikle** belirlenir.

Tohumluk Ticaretinin Aktörleri

T.C. GIDA TARIM VE HAYVANCILIK BAKANLIĞI



- İlgili Hukuk Kuralları/Mevzuat

a- Kanunlar

1- 5553 Sayılı **Tohumculuk Kanunu**

2- 5042 Sayılı [Yeni Bitki Çeşit.ait Islahçı Hak.Korunmasına İlişkin Kanun](#)

3- 5996 Sayılı Vet.Hiz. - [Bitki Sağlığı](#) - Gıda ve Yem [Kanunu](#)

b- Yönetmelikler

1- Islahçı Hakları konusunda 3 yönetmelik

2-Çeşit Kayıt Yönetmeliği

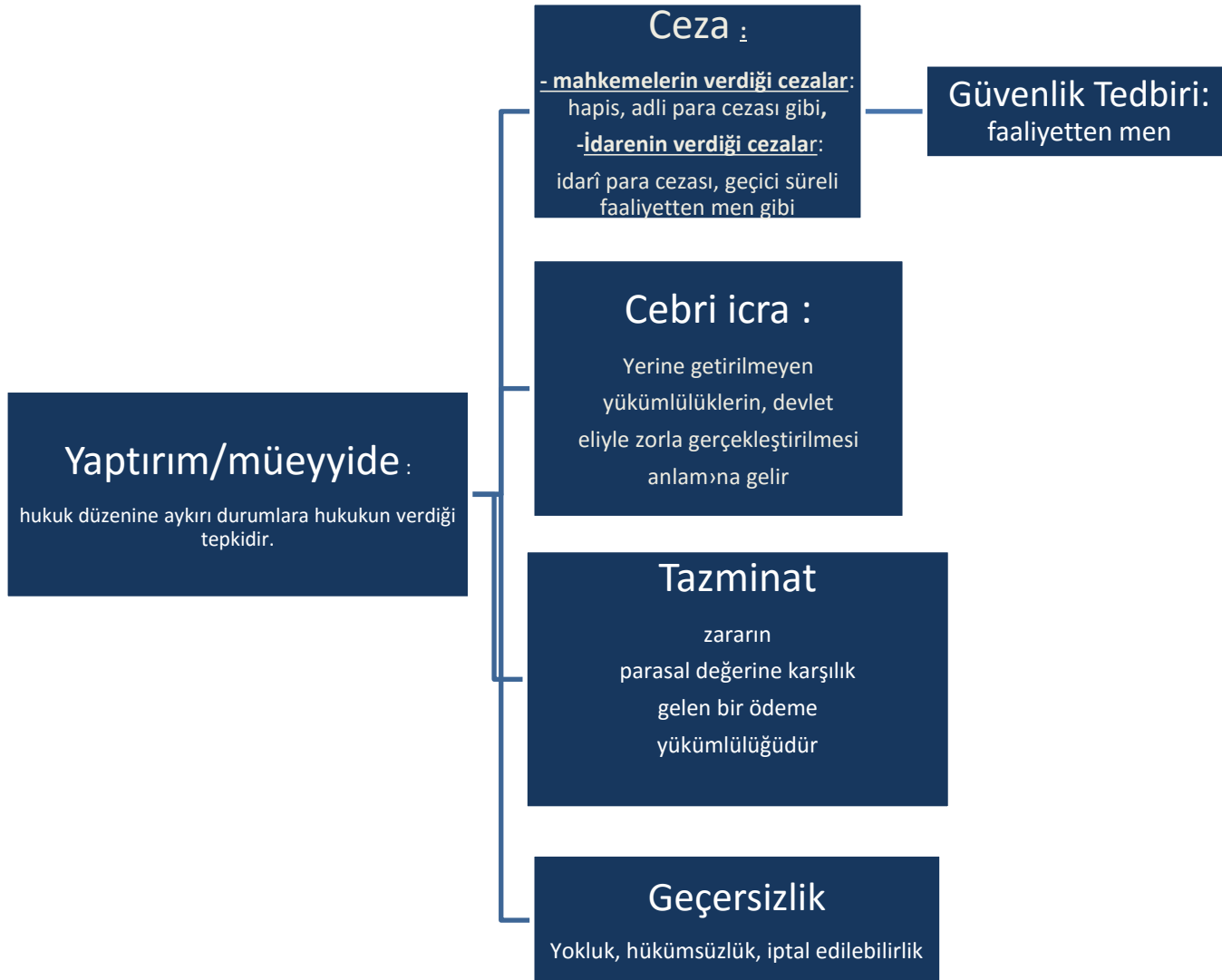
3- Sertifikalandırma ve Pazarlama

Yönetmelikleri (12 adet)

4- Yetkilendirme ve Denetleme Yönetmeliği

c- Genelge, talimat, yönerge ve tebliğler

Yaptırım/müeyyide



2- Tohumculuk ile İlgili Hukuk Kuralları, Yaptırımlar, Kanun Yolları

A- İlgili Hukuk Kuralları

B- Yaptırımlar

C- Yaptırımlara Karşı Kanun Yolları ve Başvuru Mercileri

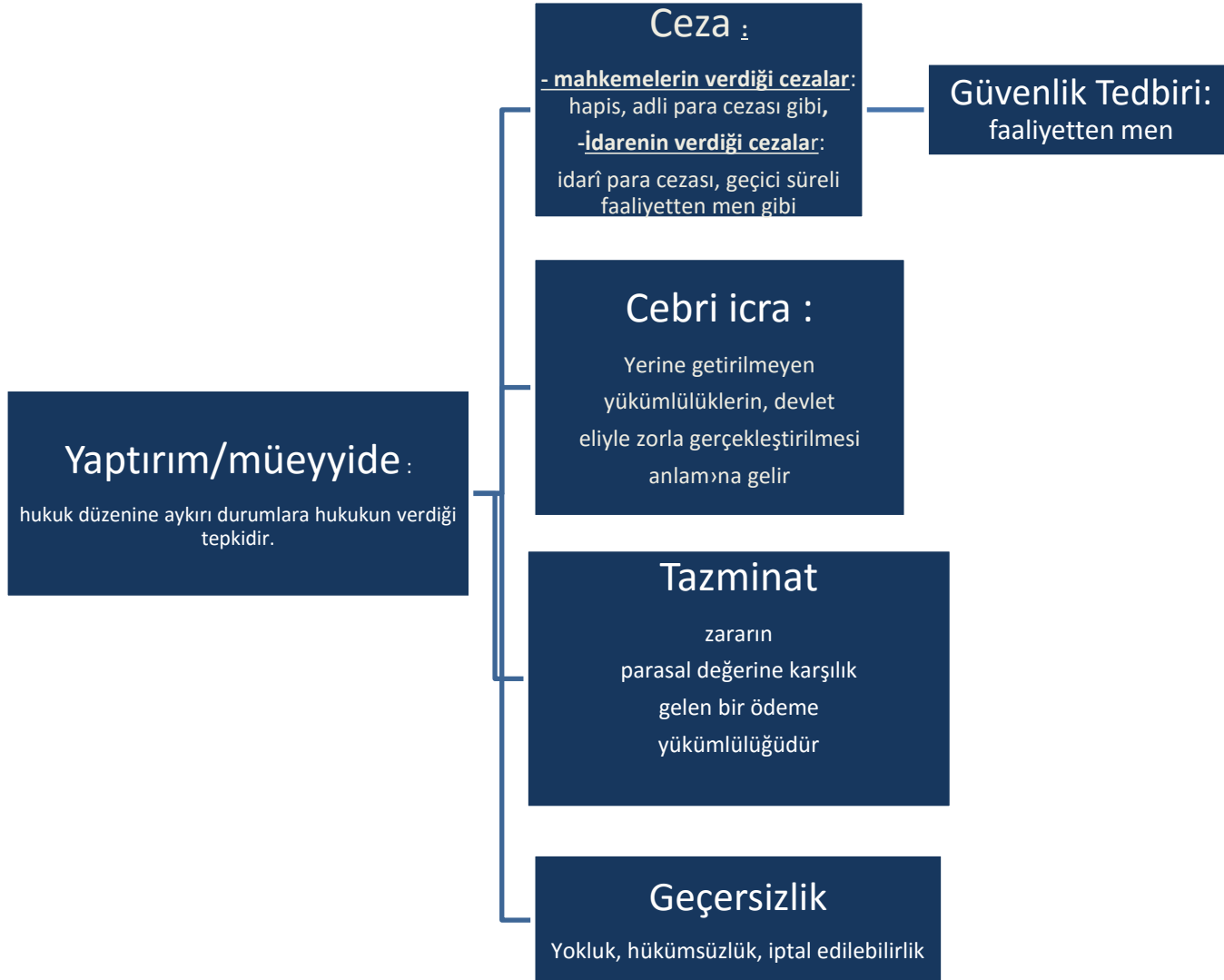
B- Yaptırımlar

a- Genel olarak Yaptırım/Müeyyide

b- Tohumculuk Kanununda sayılan Yaptırımlar/Müeyyideler

c- İdarî Para Cezalarını veren merci ve bu merciin kararına itiraz edilecek mahkeme

a- Genel Olarak Yaptırım/müeyyide



b- Tohumculuk Kanununda sayılan Yaptırımlar/Müeyyideler

1- Tazminat

Tazminat

MADDE 11 – Fiillerinin ayrıca suç sayılma hâli saklı kalmak üzere, zarara neden olan kusurlu tohumluğu

üreten,
satan,
dağıtan,
ithal eden
veya başka
şekilde
piyasaya
süren
**gerçek veya
tüzel kişiler**

**meydana gelen zararı
müteselsilen tazmin
etmekle yükümlüdür.**
Bunlar kusurları
oranında birbirlerine
rücu edebilirler.

Dava, zarara uğrayanın zarara uğradığının tespit edilmesinden itibaren

altı ay içinde,
her hâlde zararın meydana
gelmesinden itibaren iki yıl
içinde açılabilir

b- Tohumculuk Kanununda sayılan Yaptırımlar/Müeyyideler

2-İdarî Para Cezası, Müsadere, Faaliyetten Men

Tağış:

1-Bir şeyin içine başka bir madde karıştırma, katıştırma.

2-niteliğini bozma

3-Yemde doğal olarak bulunabilen fakat hayvanlara zararlı etki yapmayacak düzeylerde olanların dışında yemlere zehirli ve zararlı olabilecek madde, yabancı ot tohumu, besleme değeri olmayan madde, emniyetli olmayan pestisit veya kimyasal madde; tolerans sınırını aşacak miktarlarda boya, konservatif vb. katkı maddelerinin katılması; yemdeki değerli maddelerin tamamı veya bir kısmı yerine daha az değerli maddelerin katılması işlemi. 17598.50. TL 2014 yılı 2015 için %10.11

Ceza hükümleri

MADDE 12 – 4 üncü madde gereğince **kayıt altına alınan çeşitlere** ait tohumlukları;

a) Sertifikasyon işlemine tâbi tutulmadan ve standart tohumluk şartlarına uygun olarak kontrol edilip **tohumluk analiz raporu alınmadan,**

b) Bakanlıkça belirlenmiş asgarî tohumluk standardının altına düşürülmüş olarak veya **tağış** edilerek,

c) Yönetmeliğe uygun şekilde ambalajlamadan veya etiketlemeden ya da taklit ambalajlar veya taklit etiketlerle isim ve marka taklidi yaparak veya isim ve marka dışında da olsa **iltibasa mahal verecek şekilde** ibareler kullanarak,

d) Yönetmeliğine uygun hazırlandığı ve ilaçlandığı bilindiği halde, amacı dışında yemlik veya yemeklik olarak,

e) Sertifika işlemine tâbi tutulmadığı veya kontrol edilmediği hâlde, sertifikalandırılmış veya kontrol edilmiş gibi göstererek,

f) Çeşidin kayıt altına alınmasında belirlenen niteliklere uygun olmayacak şekilde yanıltıcı tanıtım ve reklam yaparak,

Satanlar, dağıtanlar, satışa ve dağıtımına arz edenler veya şahsî ihtiyacından fazlasını ticarete konu olacak kadar elinde bulunduranlara onbin Yeni Türk Lirası **idarî para cezası** verilir.

Fiilin tekrarı halinde beş yıl süreyle faaliyetten men edilir.

Bu tohumluklara Bakanlık tarafından el konulur ve **bu tohumlukların müsaderesine sulh ceza mahkemesince karar verilir.**

Hâkimi
6545 S.K, 28/6/2014

Müsadere edilen tohumlukların **imha edilmesine** karar verildiği takdirde, imha işlemi masrafları bu fiilleri işleyenlere ait olmak üzere, Bakanlık tarafından gerçekleştirilir.

b- Tohumculuk Kanununda sayılan Yaptırımlar/Müeyyideler 2-İdarî Para Cezası, Müsadere, Faaliyetten Men

Ceza hükümleri

MADDE 12- /ikinci fıkra:

Bakanlıktan yetki almadan tohumluk yetiştiren,
işleyen, satışa hazırlayan, dağıtan
veya satan kişi veya kuruluşlara,

17598.50. TL 2014 yılı , 2015 yılı için %10.11
onbin Yeni Türk Lirası **idarî para cezası**
verilir.

Fiilin tekrarı halinde **para cezası iki kat** olarak uygulanır.

Bu tohumluklara Bakanlık tarafından **el konulur** ve bu tohumlukların **müsaderesine sulh ceza mahkemesince** karar verilir.

Müsadere edilen tohumlukların **imha** edilmesine karar verildiği takdirde, imha işlemi masrafları bu fiilleri işleyenlere ait olmak üzere, **Bakanlık tarafından gerçekleştirilir.**

b- Tohumculuk Kanununda sayılan Yaptırımlar/Müeyyideler 2-İdarî Para Cezası, Müsadere, Faaliyetten Men

Ceza hükümleri

MADDE 12- üçüncü fıkra:

Bakanlıkça gerekli izni verilmeyen ve kontrolleri yapılmayan tohumlukları, ithal ve ihraç edenler ile ithal ve ihraç işlemlerinde gerçeğe aykırı bilgi ve belge verenler veya belgeler üzerinde tahrifat yaptıkları tespit edilenlere

43996.27 TL 2014 yılı, 2015 yılı için %10.11

, yirmibeşbin Yeni Türk Lirası idarî para cezası verilir.

Fiilin tekrarı halinde beş yıl süreyle faaliyetten men edilir.

Bu tohumluklara Bakanlık tarafından el konulur ve bu tohumlukların müsaderesine sulh ceza mahkemesince karar verilir.

Hâkimi
6545 S.K,
28/6/2014

Müsadere edilen tohumlukların imha edilmesine karar verildiği takdirde, imha işlemi masrafları bu fiilleri işleyenlere ait olmak üzere, Bakanlık tarafından gerçekleştirilir.

b- Tohumculuk Kanununda sayılan Yaptırımlar/Müeyyideler 2-İdarî Para Cezası, Müsadere, Faaliyetten Men

Ceza hükümleri

MADDE 12- son fıkrası:

Bakanlıkça belirlenen **tohumluk özel üretim alanları sınırları içerisinde kurallara uymadan** tohumluk veya bitkisel ürün yetiştiren kişilere

5279.51 TL 2014 yılı , 2015 yılı için %10.11

üçbin Yeni Türk Lirası **idarî para cezası** verilir.

Bu ekilişler, masrafları üretimi yapanlara ait olmak üzere, **Bakanlıkça söktürülür** ve

gerektiğinde imha edilir.

c- İdarî Para Cezalarını Veren Mercî

Bu merciin kararına itiraz edilecek mahkeme

yali,
kaymakam

o yerin en büyük mülkî amiri tarafından verilir.

Verilen **idarî para cezalarına dair kararlar** ilgililere, 11/2/1959 tarihli ve 7201 sayılı Tebligat Kanunu hükümlerine göre **tebliğ edilir**.

Bu cezalara karşı tebliğ tarihinden itibaren en geç **yedi gün içinde** yetkili idare mahkemesine **itiraz** edilebilir.

İtiraz, idarece verilen **cezanın yerine getirilmesini durdurmaz**. İtiraz üzerine **verilen karar kesindir**.

İtiraz, zaruret görülmeyen hâllerde evrak üzerinde inceleme yapılarak **en kısa sürede sonuçlandırılır**. Bu Kanuna göre verilen idarî para cezaları, 21/7/1953 tarihli ve 6183 sayılı Âmme Alacaklarının Tahsil Usulü Hakkında Kanun hükümlerine göre tahsil olunur.

Bu maddede belirtilen **idarî para cezaları**,

DİKKAT: özel kanunlarında itiraz üzerine verilen kararlar kesindir ifadesi bulursa dahi tek hakimle verilen kararlara karşı **Bölge İdare Mahkemesine** itiraz, heyet halinde verilen kararlara karşı da **Danıştay'da** temyiz yoluna gidilebilecektir.

ZİRA:

İdari Yargılama Usulü Kanununun 45. maddesinde; "(...) Tek hakimle verilen nihai kararlara, başka kanunlarda aksine hüküm bulursa dahi mahkemelerin bulunduğu yargı çevresindeki bölge idare mahkemesine itiraz edilebilir."

46. maddede de; "Danıştay dava daireleri ile idare ve vergi mahkemelerinin nihai kararları, başka kanunlarda aksine hüküm bulursa dahi Danıştay'da temyiz edilebilir."

TOHUMCULUK HİZMETLERİ UYGULAMA TALİMATI

(2014 / 05)

Denetim İle İlgili Uygulamalar

Denetim ve tespit işlemleri kamu kurumlarının yürütmekle zorunlu olduğu bir görev **İl Müdürlüklerinin** önemli görevlerinden birisi

2.5. Yetkilendirilen gerçek veya tüzel kişiler **yılda en az bir defa** mutlaka denetlenecektir.

2.9. Denetimler esnasında denetlenenlerin ilgili alt birliğe üyelik belgelerini ibraz etmeleri istenecek olup, beyan etmeyenlere süre tanınacak ve bu süre sonunda belgelerini ibraz etmeyenlerin belgeleri iptal edilecektir.

2.12. **Açılmamış ve tohum üreticisinden geldiği orijinal haliyle muhafaza edilen ambalajlardan alınan** ve sertifikasyon kuruluşuna gönderilen numune için düzenlenen **analiz raporunda** tohumun safiyeti ile ilgili sorunlar olması durumunda, numune alınan tohum ambalajının açılmamış olması koşulu ile **idari para cezası** **tohum üreticisine** uygulanacaktır.

2.13. -2.12 nci madde kapsamındaki tohumluk standartlarının altında çıkan tohumluk partilerinin piyasadan toplatılması üreticinin sorumluluğunda olup, ceza uygulanan

tohumluk partisi ceza tebliğinden sonra bir ay içinde toplatılmalıdır. Üretici ceza uygulaması ile ilgili tebliğin yapıldığı tarihten itibaren en geç iki ay içinde **yetki aldığı İl Müdürlüğü** ile cezaya tabi olan tohum partisinin **dağıtımın yapıldığı İl Müdürlüklerine** toplamanın yapılıp yapılmadığına ilişkin **bilgi** verecektir

2.14. Yapılan analizlerde **çimlenme oranının düşük çıkması durumunda;** **ilk olayda hemen cezai işlem uygulanmayacak** olup, bu sorunun nereden kaynaklandığının tam olarak tespiti gerekmektedir.

-**Aynı bayiden farklı dönemlerde** alınan birden fazla numunelerde çimlenme sorunu çıkması durumunda **cezai işlem bayiyeye,**

-Aynı firmanın tohumlarından **aynı dönemde birden fazla bayiden alınan** numunenin çimlenmesinde sorun çıkması durumunda **cezai işlem** tohum üreticisine uygulanacaktır.

2.20. Tohum,üreticilerinin denetim zamanları iş yoğunluğuna göre İl Müdürlükleri tarafından belirlenecektir.

2.24. Tohum üreticisinin **depoları kontrol** edilip satışa hazır durumdaki tohumluklar incelenecektir. Bu tohumluklarda; çeşitlerin **kayıt altına alınmış olup olmadığı,** yönetmeliklere aykırı şekilde **etiketleme ve ambalajlama** yapılıp yapılmadığı kontrol edilecek, sertifikalı olarak üretilecek türlerden olmasına rağmen **sertifikasız olarak üretilip satışa sunulduğunun** tespit edilmesi halinde Tohumculuk Kanununun **12. Maddesi** hükümleri uygulanacaktır

2.25. **Sebze tohumu konusunda** tohum üretici belgesi sahibi olan üreticilerden mutlaka numune alınarak ilgili sertifikasyon kuruluşlarına denetim numunesi olarak gönderilecektir.

3. Sertifikasyon İle İlgili Uygulamalar

3.40. Hiçbir sınıfa girmeyen tohumluk raporu (Tohumluk olamaz raporu) almış olan partiler kesinlikle ticarete arz edilmeyecektir. Bununla ilgili bütün sorumluluk tohum üreticisindedir. Bu şekildeki tohumları ticarete arz edenler hakkında 5553 sayılı Tohumluk Kanunu'nun 12. Maddesine göre işlem yapılacaktır.

3.43. Yetki devri yapılan özel sektör sertifikasyon kuruluşlarının şahit numunelerine kamu sertifikasyon kuruluşları tarafından yapılan analizlere itirazlar sonuçların tebliği tarihinden itibaren en geç 30 gün içerisinde yapılacaktır.

5. Ceza Uygulamaları

5.2. Tohumculuk Kanununda yer alan idari para cezalarının uygulanmasında, 31.03.2005 tarihli ve 25772 sayılı mükerrer sayılı Resmi Gazete’de yayımlanarak yürürlüğe giren 5326 sayılı “Kabahatler Kanunu” ve bu Kanun’un uygulanmasına ilişkin usul ve esasların belirlendiği 12.05.2007 tarih ve 26520 sayılı Resmi Gazete’de yayımlanan **442 Seri No’lu Tahsilât Genel Tebliği** hükümlerinin uygulanması gerekmektedir.

5.3. Tohumluk kontrolörü, işyerinin veya kontrol edilen tohumluk partisinin 5553 sayılı Tohumculuk Kanunu’nun 12 nci maddesi hükümlerine uymadığını denetimle tespit ettiği takdirde **idari para cezası kararı formunu (EK-6)** düzenleyecektir. Bu formun ayrıntılı ve çok net bir biçimde düzenlenecek olup işyerinde yapılan denetimde düzenlenen **tutanaklar Olur’a eklenecektir.**

5.4. Formun **dayanak bölümüne** “Tohumculuk Kanunu’nun 12. Maddesi” gibi genel bir ifade yazılmayacak, dayandırılan **fıkra, bent veya cümle açık bir biçimde yazılacaktır. Bir ceza işlemine yalnızca bir bent yazılacaktır.**

5.5. **İdari para cezası kararı** denetimi yapan **tohumluk kontrolörleri** tarafından **düzenlenecek**, **şube müdürü ve İl Müdürü tarafından imzalanarak, valilik Oluruna** sunulacaktır. Ceza düzenleyen kontrolör ile Onay makamı arasında kalan ve formda yer almayan makamlar ceza işlemini paraflayacaktır. **Valilik makamının yetki devri yapması halinde, Kaymakamlar veya Vali yardımcıları cezaları onaylayabilecektir.**

5.6. İdari para cezası kararı, cezai işlem uygulanan kuruluşa bir yazı ekinde (EK-7) ve Tebliğ Zarfı (EK-8) içinde **taahhütlü** olarak gönderilecek ve kararın ilgiliye tebliğ edildiğine dair **tebligat belgesi** ilgilinin dosyasında muhafaza edilecektir.

5.7. **İdari para cezası**, tebliğ tarihinden itibaren **1 (bir) ay içinde** illerde Muhasebe Müdürlükleri ilçelerde ise Mal Müdürlüklerine **ödenmelidir.**

5.10. İdari para cezası kararının ilgisine tebliğ edildiği tarihten itibaren 7 (yedi) gün içinde ilgili İdare mahkemesine başvuru yoluna gidebilir. Kararın ilgisine tebliğ edildiği tarihten itibaren 7 (yedi) gün içinde idare mahkemesine başvurulmadığı takdirde bu sürenin bitiminde idari yaptırım kararları kesinleşir. Mücbir bir sebebin varlığı dolayısıyla bu sürenin geçirilmiş olması halinde bu sebebin ortadan kalktığı tarihten itibaren en geç yedi gün içinde karara karşı başvuruda bulunulabilir. Bu başvuru kararın kesinleşmesini engellemez ancak mahkeme yerine getirmeyi durdurabilir.

Mahkemenin başvuruyu usulden kabulü halinde, dilekçenin bir örneği İl Müdürlüğüne mahkeme tarafından iletilecektir. İl Müdürlüğü, başvuru dilekçesinin tebliğ tarihinden itibaren en geç 15 (onbeş) gün içinde Mahkemeye cevap verir. Başvuru konusu idari yaptırma ilişkin işlem dosyasının tamamının bir örneği, cevap dilekçesi ile birlikte mahkemeye verilir. Mahkeme, işlem dosyasının aslını da ilgili kamu kurum ve kuruluşundan isteyebilir. **İdari yaptırım kararının kesinleşmesi üzerine** ödemeler, ilgili vergi dairesinin hesabının bulunduğu bankalara veya vergi dairelerine yapılacaktır

5.11. Kesinleşen para cezalarının ödemeleri vergi dairelerine yapılır.

5.12. İdari para cezaları Maliye Bakanlığı tarafından belirlenen **yeniden değerlendirme oranında arttırılarak** uygulanacaktır. Ceza miktarları her yıl Genel Müdürlük tarafından illere bildirilecektir.

5.15. **Faaliyetten men cezası** sadece üretici belgesinin düzenlendiği, diğer bir deyimle **yetkilendirmenin yapıldığı İl Müdürlüğünce** verilecektir. Bu kararlar için Valilik Makamından Olur alınacak ve EK-8 te belirtilen tebliğ zarfı ile tebligat yapılacaktır.

Söz konusu karara ait bütün belgeler dosyalarda muhafaza edilecek ve talep edilmesi halinde onaylı birer örneği mahkemeye gönderilecektir.

sulh ceza hâkimliği

5.16. Aynı kanununun 12 nci maddesine göre **yetkili mahkeme tarafından** ele geçirilen tohumlukların **müsaderesine karar verilmesi ve kararın kesinleşmesi durumunda**, tohumlukların **imhası veya başka biçimde değerlendirme (denemelerde veya projelerde kullanılması, ticari olmayan amaçlarla ekimi vb.) kararına İl Müdürlükleri yetkilidir.** İl Müdürlükleri tohumlukların imhasına karar verirse imha ile ilgili maliyetleri EK-6 de belirtilen şekilde karar düzenleyerek ilgili firmaya tebligatla bildirecektir.